



UŽDAROJI AKCINĖ BENDROVĖ "PROJEKTŲ EKSPERTIZĖ"

**UAB „Projektų ekspertizė“
2020 METŲ METINIS PRANEŠIMAS**

TURINYS

1. BENDROJI INFORMACIJA	3
1.1. Pagrindiniai duomenys	3
1.2. Bendrovės veikla	4
1.3. Darbuotojai	8
2. FINANSINIAI VEKLOS REZULTATAI	10
2.1. Finansinių rezultatų analizė	10
2.2. Pagrindiniai bendrovės finansiniai rodikliai	14
2.3. Bendrovės strategija ir jos įgyvendinimas	23

1. BENDROJI INFORMACIJA

1.1. Pagrindiniai duomenys

UAB „Projektų ekspertizė“, įmonės kodas 120091161, reg. adresas A. Vienuolio g. 6, Vilnius, teikia statinių ir statinių projektų ekspertizės paslaugas. Veikla yra atestuojama, įmonei išduotas neterminuotas VĮ „Statybos produkcijos sertifikavimo centras“ kvalifikacijos atestatas Nr. 3636, kuriuo suteikiama teisė atlikti statinio projekto bendrąją ir dalinę ekspertizę, statinio dalinę ekspertizę. *Statinių grupės*: visi statiniai; taip pat minėti statiniai, esantys kultūros paveldo objekto teritorijoje, jo apsaugos zonoje ir kultūros paveldo vietovėje; branduolinės energetikos objektų statiniai. *Statinio projekto ekspertizės darbų sritys*: sklypo sutvarkymo (sklypo plano), architektūros, konstrukcijų, susisiekimo, vandentiekio ir nuotekų šalinimo, šildymo, vėdinimo ir oro kondicionavimo, šilumos gamybos (iki 50 MW vienetinės galios) ir tiekimo, dujotiekio, elektrotechnikos (iki 400 kV įtampos), elektroninių ryšių (telekomunikacijų), apsauginės signalizacijos, gaisrinės signalizacijos, procesų valdymo ir automatizacijos, aplinkos apsaugos, pasirengimo statybai ir statybos darbų organizavimo, statybos skaičiuojamosios kainos nustatymo, gaisrinės saugos. *Statinio ekspertizės darbų sritys*: konstrukcijų, vandentiekio ir nuotekų šalinimo, šilumos gamybos (iki 50 MW vienetinės galios) ir tiekimo, vėdinimo ir oro kondicionavimo, gaisrinės saugos. Įmonė taip pat atlieka objektų, finansuojamų ir įgyvendinamų iš valstybės investicijų programos ir Europos Sąjungos lėšų, projektų ekspertizes. Visos bendrovės teikiamos paslaugos yra tik komercinio pobūdžio, viešųjų paslaugų bendrovė neteikia.

Nuo 2017 m. birželio mėn. bendrovėje įdiegta ir sėkmingai funkcionuoja kokybės valdymo sistema.

Lietuvos Respublikos Vyriausybės 1990 m. rugsėjo 25 d. sprendimu Nr. 17-12587 Vyriausioji valstybinės nežinybinės ekspertizės valdyba buvo reorganizuota ir 1990 m. gruodžio 17 d. perregistruota į Valstybinę projektų ekspertizės valdybą (toliau – Valdyba), priklausančią Statybos ir urbanistikos ministerijos reguliavimo sferai. 1995 m. kovo 15 d. Valdyba buvo perregistruota į valstybės įmonę „Projektų ekspertizės valdyba“. Valstybės įmonės „Projektų ekspertizės valdyba“ pavadinimą pakeitus į Valstybės įmonė „Projektų ekspertizė“, šios įmonės įstatai 1998 m. vasario 26 d. įregistruoti Vilniaus miesto valdybos Rejestro tarnyboje. 2000 m. birželio 19 d. LR Vyriausybės nutarimu Nr. 698 Valstybės įmonė „Projektų ekspertizė“ reorganizuota į uždarąją akcinę bendrovę „Projektų ekspertizė“, kurios

visas akcijas patikėjimo teise valdo Lietuvos Respublikos Ekonomikos ir inovacijų ministerija. Bendrovė savų akcijų nėra supirkusi ir perleidusi bei neketina supirkti ir perleisti.

Pagal LR Vyriausybės 2017 m. rugsėjo 20 d. nutarimą Nr. 758 2018 m. gruodžio 28 d. buvo baigta reorganizavimo procedūra, prie UAB Projektų ekspertizė“ prijungiant UAB „Valstybinė projektų ir sąmatų ekspertizė“.

Bendrovė neturi filialų ir atstovybių. UAB „Projektų ekspertizė“ nesudaryta valdyba (stebėtojų taryba). Bendrovei vadovauja direktorius Arvydas Kuralavičius, su kuriuo darbo sutartį sudarė LR Aplinkos ministerija (dabar – LR Ekonomikos ir inovacijų ministerija). Vadovo išsilavinimas – aukštasis inžinerinis, jis turi daugiau nei 20 metų atestuoto eksperto patirties. Bendrovėje dirbo 25 darbuotojai, iš jų 21 ekspertas.

Auditas

Bendrovės metinės finansinės ataskaitos yra audituojamos. Metinių finansinių ataskaitų auditą atlieka UAB „Auditorių biuras“. Atlygis už audito paslaugas – 2900 Eur, neįskaitant PVM.

Skaidrumo gairės

Bendrovė laikosi Skaidrumo gairių nuostatų, tiek rengdama metinį pranešimą, tiek strateginį veiklos planą.

Bendrovė metines finansines ataskaitas rengia vadovaudamasi LR Įmonių finansinės atskaitomybės įstatymu, LR Buhalterinės apskaitos įstatymu ir Audito, apskaitos, turto vertinimo ir nemokumo valdymo tarnybos prie LR Finansų ministerijos parengtais Verslo apskaitos standartais. Metinės finansinės ataskaitos yra audituojamos, be to, pagal LR Ekonomikos ir inovacijų ministerijos parengtą SVV (smulkaus ir vidutinio verslo) subjektų klasifikaciją įmonė yra maža (mažiau nei 50 darbuotojų, metinės pajamos mažesnės nei 10 mln. eurų, turto balansinė vertė taip pat mažesnė nei 10 mln. eurų), galiausiai, veiklą vykdo tik Lietuvoje, todėl įmonė netaiko Tarptautinių finansinės atskaitomybės standartų.

1.2. Bendrovės veikla

Statinių projektų ekspertizės pagrindinės rangos darbų sutartys ilgesniam laikotarpiui nei vieneri metai šiuo metu yra pasirašytos su VĮ „Lietuvos automobilių kelių direkcija“, Vilniaus miesto savivaldybės administracija, UAB „Lidl Lietuva“, AB „Litgrid“, AB „Amber Grid“, AB „Lietuvos geležinkeliai“ ir kt.

Per 2020 metus atlikta statinio projekto ekspertizių:

1. Bendrųjų techninio projekto ekspertizių – 105 vnt.
2. Bendrųjų techninio darbo projekto ekspertizių – 211 vnt.
3. Dalinių techninio projekto ekspertizių – 13 vnt.
4. Dalinių darbo projekto ekspertizių – 26 vnt.
5. Kapitalinio remonto aprašų ekspertizių – 132 vnt.
6. Bendrųjų supaprastinto projekto ekspertizių – 45 vnt.

Reikšmingiausi 2020 metų darbai:

AB „Litgrid“

LitPol link jungties išplėtimo I etapo darbo projektas.

Elektros tinklų paskirties (Aleksoto TP 110 kV skirstyklos) statybos ir rekonstravimo Veiverių g. 144B, Kaunas, techninis projektas.

110 kV elektros perdavimo įrenginių adresu Vilniaus g. 60 d, Paberžės k., Paberžės sen., Vilniaus r. sav. (110/35/10 kV Paberžės TP), naujos statybos techninis projektas.

Inžinerinių statinių (aikštelės) prie baterijų energijos kaupimo sistemos įrengimo, J. Tiškevičiaus g. 72A, Vilnius, statybos techninis projektas.

110/35/10 kV Švenčionių TP 110 kV skirstyklos inžinerinių statinių rekonstravimo ir jų priklausinių statybos, Užupio g. 1C, Švenčionys, techninis projektas.

30/110 kV Medinos VE TP 110 kV skirstyklos inžinerinių statinių, Anykščių r. sav., Kurklių sen., Dejūnų k. 1A, statybos techninis projektas.

AB „Amber Grid“

Magistralinio dujotiekio Panevėžys – Šiauliai II gija, įrengiant kontrolinio įtaiso paleidimo/priėmimo kamerą Lapkasių k., Kuršėnų kam. sen., Šiaulių r. sav., rekonstravimo techninio darbo projektas.

Magistralinio dujotiekio atšakoje į Šalčininkų DSS uždarymo įtaiso Nr. 1 pakeitimo ir prijungimo prie SCADA Šalčininkų k., Šalčininkų sen., Šalčininkų r. sav., techninis darbo projektas.

Magistralinio dujotiekio DN250 Vilimiškės k. ir Vydmantų k., Kretingos sen., Kretingos r. sav., rekonstravimo techninis darbo projektas.

AB „Lietuvos geležinkelių infrastruktūra“

IX-B geležinkelio transporto koridoriaus Kaišiadorys – Klaipėda, (g/b tilto keitimas į pralaidą 153+759 km) rekonstravimo projektas, Kėdainių raj. sav. Gudžiūnų sen. darbo projektas.

Vilnius – Klaipėda 134+389 km gelžbetonio tilto Surviliškio sen., Klaipėdos r. sav., techninis darbo projektas.

Infrastruktūros plėtros departamentas prie Krašto apsaugos ministerijos

Mokomojo korpuso (Marijampolės karinio miestelio kareivinės, unik. kodas 41064) Marijampolėje Vytauto g. 72 kapitalinis remontas, keičiant pastato naudojimo paskirtį į specialiosios paskirties, ir tvarkybos darbai (restauravimas, remontas, konservavimas).

Laikino specialiosios paskirties (7.16) pastato (mokymo patalpų) Liepojos g. 5, Klaipėda, statybos techninis projektas.

Vilniaus miesto savivaldybės administracija

Šiaurinės gatvės dalies I etapo nuo Vakarinio aplinkkelio iki Fabijoniškių g. jungties, Vilniaus m., statybos techninis projektas.

Kauno miesto savivaldybės administracija

Europos pr. (nuo Veiverių g. iki Kalvarijos g.) rekonstravimo techninis projektas.

VĮ Turto bankas

Kongresų centras. Administracinės paskirties pastatas. Rinktinės g. 1 Vilniuje. Techninis projektas.

AB „Kauno energija“

Šilumos tinklų nuo ŠK 5T-312 iki ŠK 6T-1 Jonavos g., Kaunas, rekonstravimo techninis darbo projektas.

VĮ „Lietuvos automobilių kelių direkcija“

Valstybinės reikšmės magistralinio kelio A10 Panevėžys – Pasvalys – Ryga ruožo nuo 9,493 iki 10,071 km Ūtos k. kapitalinio remonto techninis darbo projektas.

Valstybinės reikšmės rajoninio kelio Nr. 2612 Višakio Rūda – Bagotoji – Antanavas ruožo nuo 0,00 iki 8,412 km kapitalinio remonto techninis darbo projektas.

Valstybinės reikšmės rajoninio kelio Nr. 4015 Naisiai – Gibaičiai – Meškuičiai ruožo nuo 1,012 iki 6,498 km kapitalinio remonto techninis darbo projektas.

UAB „VVP Investment“

30/110 kV Pikelių VE transformatorių pastotės inžinerinių statinių ir gamybos, pramonės paskirties pastato, Mažeikių r. sav., Židikų sen., Griežės k., Mažeikių g. 33A, statybos techninis projektas.

VĮ „Ignalinos atominė elektrinė“

Maišiagalos radioaktyviųjų atliekų saugyklos „r“ ir „r1“ (unikalus Nr. 8900-2001-6013) Pajuodžių k., Jauniūnų sen., Širvintų r. sav., griovimo projektas.

Pagal VĮ „Statybos produkcijos sertifikavimo centras“ tinklalapyje www.spsc.lt paskelbtą atestuotų ekspertizės įmonių registrą yra nustatyta, kad Lietuvoje yra apie 50 atestuotų ekspertizės įmonių. Taigi konkurencija rinkoje yra didelė. UAB „Projektų ekspertizė“ pagal atestavimo sritį yra tarp rinkos lyderių. 2020 metais skaičiuojama paslaugų vidaus rinka: ekspertizės įmonės per metus teikia ekspertizės paslaugų už 4 mln. eurų, bendrovei tenka apie 20% rinkos.

Rizikos veiksniai

Pagrindiniai bendrovės veikloje kylantys rizikos veiksniai ir jų valdymo priemonės:

1. Siauras bendrovės veiklos spektras, teikiamos tik projektų ekspertizės. Aštri konkurencija projektų ekspertizių rinkoje; dėl didėjančio konkurentų skaičiaus grėsmė prarasti dalį užsakovų.

Siekiant teikiamų paslaugų spektrą išplėsti, pradėtos atlikti statinių ekspertizės.

2. Norminės bazės nestabilumas – kitas svarbus iššūkis, pasireiškiantis nuolat keičiamais su ekspertizės objektu susijusiais statybos techninių reglamentų reikalavimais, pvz., nuo 2017 m. sausio 1 d. yra privalomas statinio projekto ekspertizės rangovo civilinės atsakomybės privalomasis draudimas, apribotas ekspertizės paslaugų užsakovų ratas – projektuotojai nebegali būti ekspertizės užsakovais, tik vystytojai ir rangovai.

Nuolat sekti teisinės bazės pasikeitimus ir į juos reaguoti, atitinkamai koreguojant įmonės veiklos strategiją.

3. Didžiulę profesinę ekspertų patirtį lydintis solidus jų amžius, papildoma rizika dėl koronaviruso pandemijos.

Siekiant šią problemą išspręsti, į darbą pradėti priimti ekspertų asistentai, taikomas nuotolinis darbas.

4. Vieno didesnio kliento praradimo įtaka pardavimo pajamoms.

Finansinių rodiklių vykdymui įtaka minimizuojama didinant klientų skaičių.

5. Kredito rizika dėl klientų nemokumo.

Minimizuojama vykdant klientų finansinės padėties ir mokumo nuolatinę kontrolę.

Pradelstos debitorinės skolos (gautinos sumos) išieškomos pasitelkiant skolų išieškojimo agentūras.

6. Koronaviruso pandemijos ir karantino įtaka Lietuvos statybų sektoriui ir su juo susijusioms paslaugoms.

Nepalankaus ekonomikos ir statybų sektoriaus raidos realizavimosi atvejui parengtas išlaidų mažinimo planas.

7. Dauguma viešųjų pirkimų vykdoma remiantis mažiausios kainos kriterijumi, labai retai taikomas ekonominio naudingumo kriterijus.

Nedalyvauti viešuosiuose pirkimuose, kurie bendrovei nenaudingi.

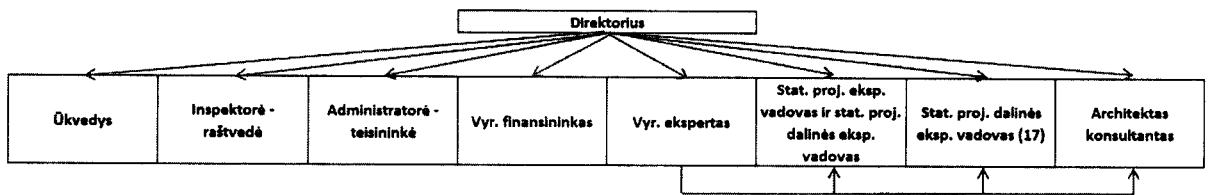
1.3. Darbuotojai

Vienas iš bendrovės sėkmės faktorių – tinkamai suburti kvalifikuoti darbuotojai (ekspertai). Svarbiausias kriterijus, kuriuo vadovaujamosi parenkant žmones, yra jų gebėjimas pagal atitinkamus reikalavimus atlikti pavestas funkcijas, spręsti bendrovei iškilusius uždavinius. Darbuotojų skaičius ir darbo užmokesčio fondas pateiktas 1 lentelėje, valdymo struktūra – 1 pav.

1 lentelė. Darbuotojų skaičius ir darbo užmokesčio fondas 2017-2020 m.

	2017 m.	2018 m.	2019 m.	2020 m.
Vidutinis sąrašinis darbuotojų skaičius	18	21	22	25
Bendras darbo užmokesčio fondas su mokesčiais, tūkst. Eur	222	274	427	474

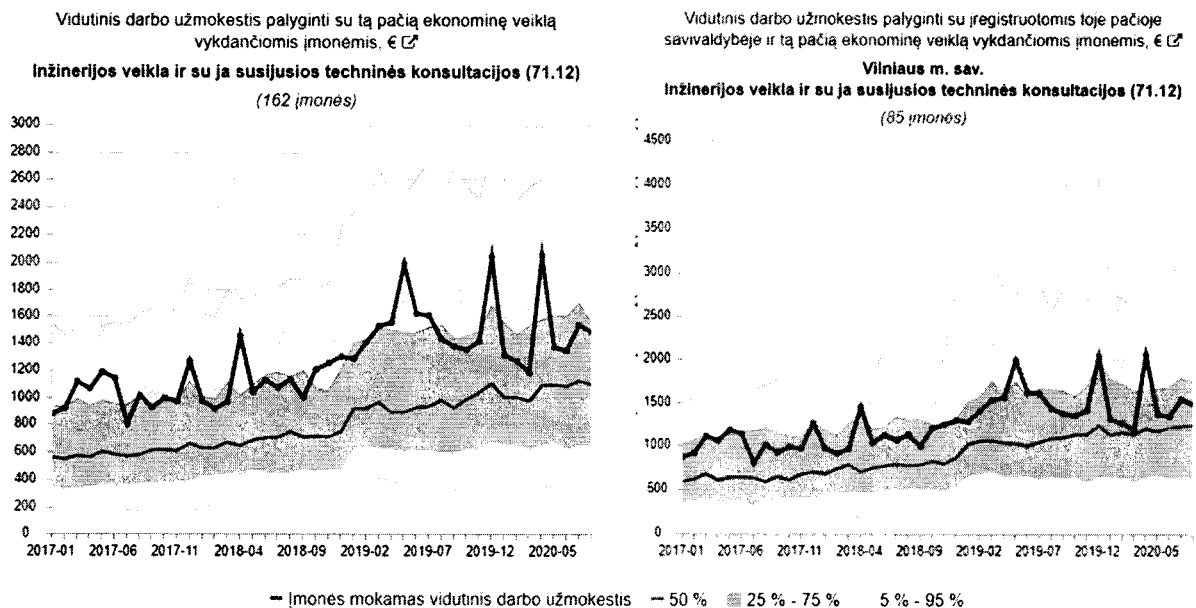
1 pav. UAB „Projektų ekspertizė“ valdymo struktūra



Didesnę darbo užmokesčio fondo padidėjimo dalį 2019 m. sudarė į darbo užmokestį nuo 2019-01-01 d. įtrauktas socialinio draudimo mokestis.

UAB „Projektų ekspertizė“ mokamas vidutinis darbo užmokestis viršija 50% Lietuvos įmonių, vykdančių inžinerijos veiklą ir teikiančių su ja susijusias technines konsultacijas, darbo užmokesčio vidurkį (EVRK kodas 71.12, įtrauktos 162 įmonės, tame tarpe apie 50 atestuotų ekspertizės įmonių) (2 pav.).

2 pav. Vidutinis darbo užmokestis inžinerijos veiklą vykdančiose ir su ja susijusias technines konsultacijas teikiančiose įmonėse



Pastaba: 50% žymima lyginamų įmonių vidutinių darbo užmokesčių mediana

Iš 2 pav. taip pat matyti, kad vien Vilniuje inžinerijos veiklą vykdo ir su ja susijusias technines konsultacijas teikia 85 įmonės. UAB „Projektų ekspertizė“ mokamas vidutinis darbo užmokestis viršija 50% Vilniuje įregistruotų tą pačią ekonominę veiklą vykdančių įmonių vidutinį darbo užmokestį.

Iš pateiktų grafikų taip pat matyti, kad pastaruosius ketverius metus (2017-2020 m.) UAB „Projektų ekspertizė“ mokamas vidutinis darbo užmokestis kilo.

2 lentelėje pateikiama informacija apie bendrovės vadovo darbo užmokesčio struktūrą ir dinamiką.

2 lentelė. Bendrovės vadovo darbo užmokestis su mokesčiais

	2018 m.	2019 m.	2020 m.
Direktoriui priskaičiuotas darbo užmokestis, Eur	28 173	38 698	41 201
- tame tarpe premija, Eur	1 657	1 683	2 197

Svarbu atkreipti dėmesį, kad bendrovės vadovo darbo užmokesčio padidėjimą 2019 m. nulėmė nuo 2019 m. sausio 1 d. įsigaliojusi nauja darbo užmokesčio apskaičiavimo tvarka, įtraukiant socialinio draudimo įmokas.

3-4 lentelėse pateikta informacija apie darbuotojus pagal amžių ir lytį.

3 lentelė. Darbuotojai pagal amžių

20-40 m.	40-60 m.	Daugiau nei 60 m.	Iš viso
2	6	14	25

4 lentelė. Darbuotojai pagal lytį

Vyrai	Moterys	Iš viso
13	12	25

2. FINANSINIAI VEKLOS REZULTATAI

2.1. Finansinių rezultatų analizė

Siekiant išanalizuoti bendrovės rezultatus, yra atlikta bendrovės metinių finansinių ataskaitų horizontalioji ir vertikalioji analizė.

Horizontalioji analizė atskleidžia pelno (nuostolių) ataskaitos ir balanso straipsnių dinaminį pokyčius 2019-2020 m. laikotarpiu (5 lentelė).

5 lentelė. Horizontalioji bendrovės ataskaitų analizė 2019-2020 m.

	2019	2020	20 vs. 19
Pardavimo pajamos	795 544	1 007 560	27%
Pardavimo savikaina	-505 156	-627 783	24%
BENDRASIS PELNAS	290 388	379 777	31%
Bendrosios ir administracinės	-164 455	-210 015	28%
Kitos veiklos rezultatai	3 845	1 651	-57%
Kitos palūkanų ir panašios pajamos	1 009		-100%
PELNAS PRIEŠ APMOKESTINIMĄ	130 787	171 413	31%
Pelno mokestis	-17 284	-32 056	85%
GRYNASIS PELNAS	113 503	139 357	23%
ILGALAIKIS TURTAS	308 237	306 997	0%
NEMATERIALUSIS TURTAS	565	1 162	106%
MATERIALUSIS TURTAS	157 672	155 835	-1%
Pastatai ir statiniai	150 792	146 449	-3%
Kiti įrenginiai, prietaisai ir įrankiai	6 880	9 386	36%
FINANSINIS TURTAS	150 000	150 000	0%
Ilgalaikės investicijos	150 000	150 000	0%
Kitas finansinis turtas			---
TRUMPALAIKIS TURTAS	323 569	480 141	48%
ATSARGOS	2 586	7 016	171%
Žaliavos, medžiagos	55	555	909%
Sumokėti avansai	2 531	6 461	155%
PER VIENUS METUS GAUTINOS SUMOS	108 511	211 828	95%
Pirkėjų skolos	97 840	200 243	105%
Kitos gautinos sumos	10 671	11 585	9%
PINIGAI IR PINIGŲ EKVIVALENTAI	212 472	261 297	23%
ATEINANČIŲ LAIKOTARPIŲ SAŪAUDOS	2 872	2 833	-1%
TURTO IŠ VISO	634 678	789 971	24%
NUOSAVAS KAPITALAS	578 415	624 381	8%
Įstatinis kapitalas	288 876	288 876	0%
Perkainojimo rezervas	4 998	4 404	-12%
REZERVAI	140 249	148 889	6%
Privalomasis rezervas	28 889	28 889	0%
Kiti rezervai	111 360	120 000	8%
NEPASKIRSTYTASIS PELNAS (NUOSTOLIAI)	144 292	182 212	26%
MOKĖTINOS SUMOS IR ĮSIPAREIGOJIMAI	56 263	165 590	194%
TRUMPALAIKIAI ĮSIPAREIGOJIMAI	56 263	165 590	194%
Gauti avansai			
Skolos tiekėjams	6 745	50 265	645%
Pelno mokesčio įsipareigojimai	4 501	15 034	234%
Su darbo santykiais susiję įsipareigojimai	38 101	77 142	102%
Kitos mokėtinos sumos	6 916	23 149	235%

NUOSAVO KAPITALO IR ĮSIPAREIG. IŠ VISO	634 678	789 971	24%
---	----------------	----------------	------------

Horizontalioji pelno (nuostolių) ataskaitos analizė parodo, kad bendrovės pajamos 2020 m. augo 27%. Kadangi 2020 m. pardavimo savikaina augo lėčiau nei pardavimo pajamos, todėl bendrasis pelnas padidėjo 31%. Bendrosios ir administracinės sąnaudos augo praktiškai tokiu pačiu tempu kaip ir bendrovės pajamos (28%), o grynas pelnas padidėjo 23%.

Horizontalioji balanso analizė parodo, kad bendrovės ilgalaikio turto dydis 2020 m. bendrovės balanso struktūroje nepasikeitė. Tuo tarpu trumpalaikis turtas išaugo net 48%. Tą lėmė stipriai išaugusios gautinos sumos (net 95%), kurių padidėjimas buvo sąlygotas stipriai išaugusio pirkėjų skolų likučio. Pirkėjų skolos 2020 m. pabaigoje buvo du kartus didesnės nei 2019 m. pabaigoje – jos padidėjo nuo 97 tūkst. EUR iki 200 tūkst. EUR dėl išaugusios pardavimo pajamų apimtys. Pinigų kiekis banko sąskaitoje išaugo 23%: nuo 212 tūkst. EUR 2019 m. pabaigoje iki 261 tūkst. EUR 2020 m. pabaigoje.

Bendrovės nuosavo kapitalo dydis 2020 m. išaugo 8%. Pažymėtina, kad bendrovės nuosavas kapitalas išaugo mažiau nei bendrovė uždirbo pelno: teigiamą 2020 m. grynojo pelno efektą sumažino paskirti ir išmokėti dividendai.

Ilgalaikių įsipareigojimų bendrovė neturėjo, o trumpalaikių įsipareigojimų apimtis 2020 m. išaugo tris kartus – nuo 56 tūkst. EUR metų pradžioje iki 165 tūkst. EUR metų pabaigoje. Tą lėmė skolų tiekėjams padidėjimas (+44 tūkst. EUR), su darbo santykiais susijusių įsipareigojimų padidėjimas (+39 tūkst. EUR), 11 tūkst. EUR išaugę pelno mokesčio įsipareigojimai bei kitų mokėtinų sumų padidėjimas (+17 tūkst. EUR).

Vertikaliąją analizę atskleidžia pelno (nuostolių) ataskaitos (pajamų ir sąnaudų grupių) ir balanso straipsnių (turto ir įsipareigojimų) struktūrą ir jos pokyčius 2019-2020 metais (6 lentelė).

6 lentelė. Vertikaliąją bendrovės ataskaitų analizę 2019-2020 m.

	2019	%'19	2020	%'20
Pardavimo pajamos	795 544	100%	1 007 560	100%
Pardavimo savikaina	-505 156	63%	-627 783	62%
BENDRASIS PELNAS	290 388	37%	379 777	38%
Bendrosios ir administracinės	-164 455	21%	-210 015	21%
Kitos veiklos rezultatai	3 845	0%	1 651	0%
Kitos palūkanų ir panašios pajamos	1 009	0%		0%
PELNAS PRIEŠ APMOKESTINIMĄ	130 787	16%	171 413	17%
Pelno mokestis	-17 284	2%	-32 056	3%

GRYNASIS PELNAS	113 503	14%	139 357	14%
ILGALAIKIS TURTAS	308 237	49%	306 997	39%
NEMATERIALUSIS TURTAS	565	0%	1 162	0%
MATERIALUSIS TURTAS	157 672	25%	155 835	20%
Pastatai ir statiniai	150 792	24%	146 449	19%
Kiti įrenginiai, prietaisai ir įrankiai	6 880	1%	9 386	1%
FINANSINIS TURTAS	150 000	24%	150 000	19%
Ilgalaikės investicijos	150 000	24%	150 000	19%
Kitas finansinis turtas		0%		0%
TRUMPALAIKIS TURTAS	323 569	51%	480 141	61%
ATSARGOS	2 586	0%	7 016	1%
Žaliavos, medžiagos	55	0%	555	0%
Sumokėti avansai	2 531	0%	6 461	1%
PER VIENUS METUS GAUTINOS SUMOS	108 511	17%	211 828	27%
Pirkėjų skolos	97 840	15%	200 243	25%
Kitos gautinos sumos	10 671	2%	11 585	1%
PINIGAI IR PINIGŲ EKVIVALENTAI	212 472	33%	261 297	33%
ATEINANČIŲ LAIKOTARPIŲ SĄNAUDOS	2 872	0%	2 833	0%
TURTO IŠ VISO	634 678	100%	789 971	100%
NUOSAVAS KAPITALAS	578 415	91%	624 381	79%
Įstatinis kapitalas	288 876	46%	288 876	37%
Perkainojimo rezervas	4 998	1%	4 404	1%
REZERVAI	140 249	22%	148 889	19%
Privalomasis rezervas	28 889	5%	28 889	4%
Kiti rezervai	111 360	18%	120 000	15%
NEPASKIRSTYTASIS PELNAS (NUOSTOLIAI)	144 292	23%	182 212	23%
MOKĖTINOS SUMOS IR ĮSIPAREIGOJIMAI	56 263	9%	165 590	21%
TRUMPALAIKIAI ĮSIPAREIGOJIMAI	56 263	9%	165 590	21%
Gauti avansai		0%		0%
Skolos tiekėjams	6 745	1%	50 265	6%
Pelno mokesčio įsipareigojimai	4 501	1%	15 034	2%
Su darbo santykiais susiję įsipareigojimai	38 101	6%	77 142	10%
Kitos mokėtinos sumos	6 916	1%	23 149	3%
NUOSAVO KAPITALO IR ĮSIPAREIG. IŠ VISO	634 678	100%	789 971	100%

Vertikalią pelno (nuostolių) ataskaitos analizę parodo, kad pardavimo savikaina 2020 m. sudarė 62% bendrovės metinių pajamų ir tai buvo 1 proc. punktu mažiau nei 2019 m. Bendrojo pelno marža atitinkamai padidėjo nuo 37% 2019 m. iki 38% 2020 m. Bendrosios ir administracinės sąnaudos tiek 2019 m., tiek ir 2020 m. sudarė 21% bendrovės pajamų, o grynojo pelno marža (grynasis pelningumas) taip pat išliko stabilus ir siekė 14%.

Vertikalią balanso analizę parodo, kad 2019 m. ilgalaikis ir trumpalaikis turtas sudarė po pusę viso bendrovės turto, o 2020 m. ilgalaikio turto svoris sumažėjo iki 39% (nors jo apimtis eurais išliko nepakitusi). Tokį ilgalaikio turto sumažėjimą sąlygojo išaugęs trumpalaikio turto dydis eurais, ir atitinkamai – jo svoris bendrovės balanso struktūroje (padidėjo iki 61%). Ilgalaikis turtas savo ruožtu buvo lygiomis dalimis sudarytas iš materialiojo turto (pastatai ir statiniai) bei finansinio turto (ilgalaikės investicijos), ir tokia ilgalaikio turto struktūra išliko stabili 2019-2020 m. laikotarpiu. Tuo tarpu trumpalaikio turto struktūroje matyti ženklius pokyčiai: pirkėjų skolų svoris bendrame turte išaugo nuo 15% 2019 m. iki 25% 2020 m. Reikšmingą trumpalaikio turto dalį sudarė pinigai banko sąskaitoje: ši pozicija tiek 2019 m., tiek ir 2020 m. sudarė net trečdalį viso bendrovės turto.

Vertikalią balanso analizę taip pat parodo, kad nuosavo kapitalo dalis bendrovės turto struktūroje 2020 m. buvo labai reikšminga (net 79%) ir kiek sumažėjo nuo 2019 m. (kai siekė net 91%). Tuo tarpu visi įsipareigojimai tesudarė tik 21% bendrovės turto, didžiausią dalį jų – su darbo santykiais susiję įsipareigojimai. Turėdama aukštą nuosavybės rodiklį, bendrovė turi mažą finansinę riziką.

2.2. Pagrindiniai bendrovės finansiniai rodikliai

7 lentelėje pateikti UAB „Projektų ekspertizė“ 2017-2020 metų pagrindiniai finansiniai rodikliai.

7 lentelė. UAB „Projektų ekspertizė“ 2017-2020 metų pagrindiniai finansiniai rodikliai

Finansiniai metai	Pardavimo pajamos, Eur	Grynasis pelnas, Eur	Nuosavas kapitalas, Eur	ROE, %	Grynasis pelningumas, %
2017	496 512	62 989	525 366	10,4 %	12,7 %
2018*	721 161	56 805	542 085	10,8%*	7,9%*
2019	795 544	113 503	578 415	20,3%	14,3%
2020	1 007 560	139 357	624 381	23,2%	13,8%

***2018 m. rodiklius pablogino** 2018 m. gruodžio mėn. 28 d. baigtas UAB „Projektų ekspertizė“ ir UAB „Valstybinė projektų ir sąmatų ekspertizė“ reorganizavimas prijungimo būdu. UAB „Valstybinė projektų ir sąmatų ekspertizė“ 2018 metus baigė su 34 699 Eur nuostoliu. UAB „Projektų ekspertizė“ grynasis pelnas iki reorganizavimo procedūros

užbaigimo sudarė **91 504 Eur**. Atitinkamai perskaičius kitus rodiklius 2018 m. ROE būtų 15,9%, o grynasis pelningumas – 15,0%.

Siekiant atlikti gilesnę bendrovės finansinių ataskaitų analizę, toliau yra pateikiami paskutinių ketverių metų rodikliai:

1. Likvidumo rodikliai
2. Skolų arba finansinio svėro rodikliai
3. Turto panaudojimo arba apyvartumo rodikliai
4. Pelningumo rodikliai
5. DuPont analizė

Likvidumo rodikliai

Šių rodiklių paskirtis – parodyti potencialias įmonės galimybes įvykdyti savo trumpalaikius įsipareigojimus (tame tarpe gražinti skolas), panaudojant įvairias įmonės turto rūšis.

Svarbiausi likvidumo rodikliai:

- Einamasis arba bendrasis likvidumo rodiklis (angl. *current ratio*)
- Skubaus arba kritinio likvidumo rodiklis (angl. *quick ratio*)
- Pinigų arba absoliutaus likvidumo rodiklis (angl. *cash ratio*)
- Grynasis apyvartinis kapitalas (angl. *net working capital*)

Likvidumo rodiklių apskaičiavimo formulės:

Likvidumo rodikliai	
Einamasis likvidumo rodiklis	= $\frac{\text{trumpalaikis turtas}}{\text{trumpalaikiai įsipareigojimai}}$
Skubaus likvidumo rodiklis	= $\frac{\text{trumpalaikis turtas - atsargos}}{\text{trumpalaikiai įsipareigojimai}}$
Pinigų rodiklis	= $\frac{\text{pinigai sąskaitoje}}{\text{trumpalaikiai įsipareigojimai}}$
Grynasis apyvartinis kapitalas	= $\text{trumpalaikis turtas} - \text{trumpalaikiai įsipareigojimai}$

Paskutinių trejų metų apskaičiuoti likvidumo rodikliai:

Likvidumo rodikliai		2018 m.	2019 m.	2020 m.
Einamasis likvidumo rodiklis	=	5,2	5,8	2,9
Skubaus likvidumo rodiklis	=	5,1	5,7	2,9
Pinigų rodiklis	=	4,0	3,8	1,6
Grynasis apyvartinis kapitalas	=	229 459	267 306	314 551

Matyti, kad einamasis likvidumo rodiklis 2018-2020 m. laikotarpiu nukrito nuo 5,2 iki 2,9. Laikytina, kad šio rodiklio reikšmė tarp 1,2 ir 2,0 yra optimali. Tuo tarpu per aukšta rodiklio reikšmė gali rodyti per didelį trumpalaikio turto kiekį. Taigi einamojo likvidumo rodiklio reikšmės sumažėjimas laikytinas teigiamu dalyku. Skubaus likvidumo rodiklis 2018-2020 m. laikotarpiu sumažėjo nuo 5,1 iki 2,9, o pinigų arba absoliutaus likvidumo rodiklis - nuo 4,0 iki 1,6. Pastaroji reikšmė parodo, kad pinigų likutis bendrovėje pusantro karto viršijo visus jos trumpalaikius įsipareigojimus. Grynojo apyvartinio kapitalo dydis 2018-2020 m. laikotarpiu išaugo nuo 229 tūkst. EUR iki 314 tūkst. EUR.

Skolų arba finansinio svėro rodikliai

Skolų arba finansinio svėro rodikliai parodo įmonės finansavimo šaltinius, įsiskolinimo lygį bei gebėjimą aptarnauti skolą.

Svarbiausi finansinio svėro rodikliai:

- Skolos rodiklis (angl. *debt ratio*)
- Skolos-nuosavybės rodiklis (angl. *debt - equity ratio*)
- Nuosavybės daugiklis arba finansinis svėras (angl. *equity multiplier*)
- Skolos santykis su EBITDA (angl. *debt / EBITDA ratio*)

Kadangi bendrovė neturi nei ilgalaikių, nei trumpalaikių skolų bankams, todėl ketvirtasis rodiklis nėra skaičiuojamas.

Skolų arba finansinio svėro rodiklių apskaičiavimo formulės:

Skolų arba finansinio svėro rodikliai	
Skolos rodiklis	= $\frac{\text{visas turtas} - \text{nuosavas kapitalas}}{\text{visas turtas}}$
Skolos-nuosavybės rodiklis	= $\frac{\text{visi įsipareigojimai}}{\text{nuosavas kapitalas}}$
Nuosavybės daugiklis arba finansinis svėras	= $\frac{\text{visas turtas}}{\text{nuosavas kapitalas}}$

Paskutiniųjų trejų metų apskaičiuoti skolų arba finansinio svėro rodikliai:

Skolų arba finansinio svėro rodikliai		2018 m.	2019 m.	2020 m.
Skolos rodiklis	=	9%	9%	21%
Skolos-nuosavybės rodiklis	=	10%	10%	27%
Nuosavybės daugiklis arba finansinis svėras	=	1,1	1,1	1,2

Matyti, kad skolos rodiklis 2018-2020 m. laikotarpiu ūgtelėjo nuo 9% iki 21%, o skolos-nuosavybės rodiklis 2018-2020 m. laikotarpiu išaugo nuo 10% iki 27%. Tuo tarpu nuosavybės daugiklis (arba finansinis svėras) nežymiai padidėjo – nuo 1,1 iki 1,3. Visi šie rodikliai parodo, kad bendrovė vis dar naudoja labai mažai skolinto kapitalo – vienam veikloje naudojamam skolintam eurui tenka net aštuoni nuosavi eurai.

Turto panaudojimo arba apyvartumo rodikliai

Apyvartumo rodikliai, dar vadinami veiklos, veiklos efektyvumo, turto panaudojimo rodikliais, parodo, kaip greitai turto ar įsipareigojimų rodiklis padaro pilną apyvartą.

Apyvartumas skaičiuojamas *kartais* (kaip taisyklė, per metus), taip pat *dienomis*.

Svarbiausi apyvartumo rodikliai:

- Atsargų apyvartumas (angl. *inventory turnover ratio*)
- Atsargų apyvartumas dienomis
- Gautinų sumų arba pirkėjų skolų apyvartumas (angl. *accounts receivable turnover ratio*)
- Gautinų sumų arba pirkėjų skolų apyvartumas dienomis

- Mokėtinų sumų arba skolų tiekėjams apyvartumas (angl. *accounts payable turnover ratio*)
- Mokėtinų sumų arba skolų tiekėjams apyvartumas dienomis
- Ilgalaikio turto apyvartumas
- Ilgalaikio turto apyvartumas dienomis
- Viso turto apyvartumas
- Viso turto apyvartumas dienomis

Apyvartumo rodiklių apskaičiavimo formulės:

Turto panaudojimo arba apyvartumo rodikliai	
Atsargų apyvartumas	$= \frac{\text{pardavimo savikaina}}{\text{vidutinės atsargos}}$
Atsargų apyvartumas dienomis	$= \frac{365 \text{ dienos}}{\text{atsargų apyvartumas}}$
Gautinų sumų (pirkėjų skolų) apyvartumas	$= \frac{\text{pardavimo pajamos}}{\text{vidutinės gautinos sumos (pirkėjų skolos)}}$
Gautinų sumų (pirkėjų skolų) apyvartumas dienomis	$= \frac{365 \text{ dienos}}{\text{gautinų sumų (pirkėjų skolų) apyvartumas}}$
Mokėtinų sumų tiekėjams apyvartumas	$= \frac{\text{pardavimo savikaina}}{\text{vidutinės tiekėjams mokėtinų sumos}}$
Mokėtinų sumų tiekėjams apyvartumas dienomis	$= \frac{365 \text{ dienos}}{\text{mokėtinų sumų tiekėjams apyvartumas}}$
Ilgalaikio turto apyvartumas	$= \frac{\text{pardavimo pajamos}}{\text{vidutinis ilgalaikis turtas}}$
Ilgalaikio turto apyvartumas dienomis	$= \frac{365 \text{ dienos}}{\text{ilgalaikio turto apyvartumas}}$
Viso turto apyvartumas	$= \frac{\text{pardavimo pajamos}}{\text{visas turtas (metų pr. ir pab. vidurkis)}}$
Viso turto apyvartumas dienomis	$= \frac{365 \text{ dienos}}{\text{viso turto apyvartumas}}$

Paskutinių trejų metų apskaičiuoti apyvartumo rodikliai:

Turto panaudojimo arba apyvartumo rodikliai		2018 m.	2019 m.	2020 m.
Atsargų apyvartumas	=	134,3	195,4	130,8
Atsargų apyvartumas dienomis	=	3	2	3
Gautinų sumų (pirkėjų skolų) apyvartumas	=	14,9	10,9	6,8
Gautinų sumų (pirkėjų skolų) apyvartumas dienomis	=	24	33	54
Mokėtinų sumų tiekėjams apyvartumas	=	27,9	55,6	22,0
Mokėtinų sumų tiekėjams apyvartumas dienomis	=	13	7	17
Ilgalaikio turto apyvartumas	=	2,0	2,6	3,3
Ilgalaikio turto apyvartumas dienomis	=	184	142	111
Viso turto apyvartumas	=	1,2	1,3	1,4
Viso turto apyvartumas dienomis	=	299	283	258

Matyti, kad atsargų apyvartumo rodiklis labai aukštas (vos 3 dienos). Bendrovė turi labai mažai atsargų, nes tai nėra nei gamybinė, nei prekybinė organizacija, todėl šis rodiklis nėra reprezentatyvus jos veiklos pobūdžiui. Gautinų sumų arba pirkėjų skolų apyvartumas dienomis pailgėjo nuo 24 dienų 2018 m. iki 54 d. 2020 m. Pirkėjų skolų atsiskaitymo termino pailgėjimą nulėmė išaugusi „Būsto energijos taupymo agentūros“ (toliau – BETA) skolos dalis bendrose pirkėjų skolose. BETA, kaip taisyklė, ilgiau užtrunka atsiskaitydama už atliktus darbus (ekspertizes) dėl ilgo dokumentų derinimo proceso.

Mokėtinų sumų arba skolų tiekėjams apyvartumas dienomis pailgėjo nuo 13 dienų 2018 m. iki 17 d. 2020 m. Turint šiuos tris rodiklius, galima apskaičiuoti ir prekių bei pinigų apyvartos ciklą (kuris skaičiuojamas kaip atsargų apyvartumas dienomis *plus* gautinų sumų apyvartumas dienomis *minus* mokėtinų sumų apyvartumas dienomis). Matyti, kad 2018 m. prekių bei pinigų apyvartos ciklas sudarė 14 dienų, 2019 m. – 28 dienas, o 2020 m. – 40 dienų.

Ilgalaikio turto apyvartumas pagreitėjo nuo 184 dienų 2018 m. iki 111 dienų 2020 m. O viso turto apyvartumas pagreitėjo nuo 299 dienų 2018 m. iki 258 dienų 2020 m.

Pelningumo rodikliai

Pelningumo rodikliai parodo įmonės veiklos efektyvumą, pelningumą ir naudingumą.

Svarbiausi pelningumo rodikliai:

- Grynojo pelno marža
- EBIT (*Earnings Before Interest and Taxes*)
- EBITDA (*Earnings Before Interest, Taxes, Depreciation and Amortization*)
- EBIT (EBITDA) pelningumas
- Turto pelningumas (*Return On Assets, ROA*)
- Nuosavo kapitalo pelningumas (*Return On Equity, ROE*)

Kadangi bendrovė nepatiria reikšmingų nusidėvėjimo sąnaudų, EBITDA rodiklis yra labai artimas EBIT rodikliui, todėl atskirai nėra skaičiuojamas.

Pelningumo rodiklių apskaičiavimo formulės:

Pelningumo rodikliai	
Grynojo pelno marža	= $\frac{\text{grynasis pelnas}}{\text{pardavimo pajamos}}$
EBIT arba EBITDA	= grynasis pelnas + palūkanų sąnaudos + pelno mokestis + nusidėvėjimas (jei toks yra)
EBIT arba EBITDA pelningumas	= $\frac{\text{EBIT arba EBITDA}}{\text{pardavimai}}$
Turto pelningumas (ROA)	= $\frac{\text{grynasis pelnas}}{\text{visas turtas (metų pr. ir pab. vidurkis)}}$
Nuosavo kapitalo pelningumas (ROE)	= $\frac{\text{grynasis pelnas}}{\text{nuosavas kapitalas (metų pr. ir pab. vidurkis)}}$

Paskutinių trejų metų apskaičiuoti pelningumo rodikliai:

Pelningumo rodikliai		2018 m.	2019 m.	2020 m.
Grynojo pelno marža	=	8%	14%	14%
EBIT arba EBITDA	=	69 722	130 787	171 413
EBIT arba EBITDA pelningumas	=	10%	16%	17%
Turto pelningumas (ROA)	=	10%	18%	20%
Nuosavo kapitalo pelningumas (ROE)	=	11%	20%	23%

Matyti, kad grynasis pelningumas 2018 m. siekė 8%, 2019 m. pakilo iki 14%, o 2020 m. išliko tame pačiame lygyje (14%). EBIT 2018-2020 m. laikotarpiu išaugo du su puse karto (nuo 69 tūkst. EUR iki 171 tūkst. EUR), o EBIT pelningumas – nuo 10% 2018 m. iki 17% 2020 m. Turto pelningumas (ROA) nuo 10% 2018 m. laikotarpiu pakilo iki 20% 2020 m. Tai yra aukštas rodiklis, parodantis, kad bendrovė efektyviai išnaudoja turimą turtą. Nuosavo kapitalo pelningumas (ROE) išaugo nuo 11% 2018 m. iki 23% 2020 m. ir daugiau nei tris kartus viršijo siektiną kapitalo gražos rodiklį – 7,1% (<https://governance.lt/vvi/projektu-ekspertize/>).

DuPont analizė

Kaip jau minėta, ROE matuojama nuosavo kapitalo graža. Siekiant suprasti, kokie veiksniai veikia įmonės ROE, yra naudinga išskaidyti ROE į komponentus. ROE išskaidymas kartais vadinamas DuPont analize, nes šis metodas 1920 m. sukurtas *DuPont* korporacijoje. Gauta informacija gali naudotis įmonės vadovybė, siekdama nustatyti, į kokias sritis įmonė turėtų orientuotis, kad padidintų savo ROE.

DuPont modelis suskaido nuosavo kapitalo gražą į **tris elementus**, kuriuos sudauginus ir gaunama ROE. ROE įtakojantys veiksniai:

1. Veiklos efektyvumas (matas – grynojo pelno marža).
2. Turto panaudojimo efektyvumas (matas – viso turto apyvartumas).
3. Finansinis svertas (matas – nuosavybės daugiklis arba finansinis svertas).

Beje, sudauginus pirmus 2 elementus gaunama ROA, tad ROE formulę galima užrašyti ir sekančiai:

ROE	=	ROA	*	Nuosavybės daugiklis
-----	---	-----	---	-------------------------

Tad bendrovės atveju DuPont analizė atrodytų sekančiai:

DuPont išskaidymo rodikliai		2018 m.	2019 m.	2020 m.	
Grynojo pelno marža	=	8%	14%	14%	1
Viso turto apyvartumas	=	1,2	1,3	1,4	2
Nuosavybės daugiklis arba finansinis svertas	=	1,1	1,1	1,2	3
Turto pelningumas (ROA)	=	10%	18%	20%	1 x 2
Nuosavo kapitalo pelningumas (ROE)	=	11%	20%	23%	1 x 2 x 3

DuPont analizė leidžia pastebėti, kad ROE padidėjimui įtakos turėjo tik 2 veiksniai iš 3, nes grynasis pelningumas išliko beveik stabilus: tai viso turto apyvartumas ir nuosavybės daugiklis arba finansinis svertas.

Kartu tai reiškia, jog ROA padidėjimą lėmė tik turto panaudojimo efektyvumas, matuojamas viso turto apyvartumu. Didesnį turto apyvartumą, savo ruožtu, nulėmė labiau išaugusios pardavimo pajamos (+27%) nei padidėjęs visas turtas (+24%).

Visa tai labai gera iliustracija, kaip kompetentinga įmonės vadovybė, net ir nekintant grynajam pelningumui, gali padidinti akcininkų nuosavybės grąžą, padidinusi pardavimus su sąlyga, kad tuo pačiu metu įmonės turtas augs lėčiau nei pardavimai.

Dividendai

Lietuvos Respublikos Vyriausybė 2016 m. rugpjūčio 11 d. nutarimu Nr. 786 pakeitė savo ankstesnį 1997 m. sausio 14 d. nutarimą Nr. 20 „Dėl dividendų už valstybei nuosavybės teise priklausančias bendrovių akcijas“, kuriuo nusprendė valstybės valdomų įmonių dividendus susieti su bendrovių nuosavo kapitalo grąžos rodikliu ir nustatyti bendrovėms vienodą jų apskaičiavimo bazę – *paskirstytinąjį pelną*. Nuo 2017 m. sausio 1 d. įsigaliojusi pakeista tvarka numato, kad dividendams valstybės valdomos įmonės (AB ir UAB) turės skirti nuo 60 proc. iki 85 proc. *paskirstytinojo pelno* (priklausomai nuo pasiekto kapitalo grąžos rodiklio).

Todėl 2021 m. bendrovė numato skirti ir išmokėti 121 327 Eur dividendų už 2020 metus, kas sudaro 60 proc. nuo 202 212 Eur dydžio *paskirstytinojo* pelno 2020 m. pab. Palyginimas su ankstesnių metų rodikliais pateikiamas 8 lentelėje.

8 lentelė. UAB „Projektų ekspertizė“ 2018-2020 metų dividendai

Finansiniai metai	<i>Paskirstytinasis</i> pelnas, Eur	Dividendai, Eur	Dalis nuo <i>paskirstytinojo</i> pelno, %
2018	118 727	77 173	65%
2019	155 652	93 391	60%
2020	202 212	121 327	60%

Investicijos

Numatomoms investicijoms balanse suformuota „Kitų rezervų“ eilutė. 2020 m. pab. „Kitus rezervus“ sudarė 120 000 Eur. Iš jų 100 000 Eur numatyta Skaitmeninės statybos modeliui „BIM“ statybos sektoriuje (tame tarpe projektų ekspertavimo veikloje) įgyvendinti, likę 20 000 Eur paskirti darbuotojų premijoms.

Statinio informacinio modeliavimo (angl. *Building Information Modeling*, BIM) technologijos statybos srityje sparčiai plinta, todėl vienas iš strateginių įmonės veiklos tikslų yra pasiruošti tikrinti projektus, parengtus pagal šias technologijas. UAB „Projektų ekspertizė“ yra VšĮ „Skaitmeninė statyba“ dalyvė per Lietuvos statybininkų asociaciją ir aktyviai dalyvauja šiame procese.

Investicijų finansavimo šaltinis – nuosavos lėšos. Įmonė kreditiniais ištekliais nesinaudoja. Laisvas apyvartines lėšas yra investavusi į terminuotus indėlius bankuose.

2.3. Bendrovės strategija ir jos įgyvendinimas

9 lentelėje pateiktos bendrovės strateginės kryptys, tikslai ir uždaviniai bei jų matavimo rodikliai, nurodant planuotas ir realiai pasiektas reikšmes.

9 lentelė. Strateginės kryptys, tikslai ir uždaviniai: planuotos ir realiai pasiektos reikšmės

Strateginė kryptis	Strateginis tikslas	Strateginis uždavinys	Strateginio uždavinio matavimo rodiklis	Siekimos / pasiektos vertės		
				2018 m.	2019 m.	2020 m.
1. Dalyvavimas viešojo pirkimo konkursuose statinių ir statinių projektų ekspertizėms, tame tarpe finansuojamoms pagal Valstybės investicijų ir Europos Sąjungos programų lėšas	1.1. Nuolatinis akcininko turto didinimas ir pelno stekimas	1.1.1. Siekti įmonės grynojo pelno augimo	Grynasis pelningumas, %	12,3% / 7,9%*	12,1% / 14,3%	12,2% / 13,8%
		1.1.2. Siekti nuosavo kapitalo gražos augimo	Nuosavybės graža (ROE), %	9,4% / 10,8%*	10,8% / 20,3%	11,8% / 23,2%
	1.2. Atlikti strateginę reikšmę nacionaliniam saugumui turinčių statinių projektų ekspertizės ir ypatingos valstybinės svarbos projektų ekspertizės	1.2.1. Išlaikyti stabilų strateginę reikšmę nacionaliniam saugumui turinčių statinių projektų ekspertizėms ir ypatingos valstybinės svarbos projektų ekspertizėms skaičių	12 vnt. / 14 vnt.	12 vnt. / 14 vnt.	12 vnt. / 14 vnt.	
2. Ekspertinio personalo nuolatinis kvalifikacijos tobulinimas	2.1. Siekti, kad įmonės kvalifikacijos atestatas apimtų visas statinių grupes ir darbų sritis pagal Statybos įstatymo nuostatas, kas leis atlikti ekspertizės visiems galimiems statinių projektams	2.1.1. Kvalifikacijos atestatu Nr. 3636 suteiktas teisės išlaikyti statybos techniniame reglamente STR 1.02.01:2017 numatytų peržiūrų metu	Įmonės kvalifikacijos atestatas	Teisė atlikti ekspertizės visiems galimiems statinių projektams / pasiekta	Teisė atlikti ekspertizės visiems galimiems statinių projektams / pasiekta	Teisė atlikti ekspertizės visiems galimiems statinių projektams / pasiekta
	2.2. Pasiruošti projektų, parengtų BIM formatu, ekspertizės atlikti nuo 2022 m.	2.2.1. Kasmet dalyvauti kvalifikacijos tobulinimo mokymuose pagal ekspertuojamas projektų dalis BIM formatu	Kvalifikacijos tobulinimo mokymų sk., vnt.	Ne mažiau kaip 1 vnt. kiekvienam ekspertui / 24 mokymai 17 ekspertų	Ne mažiau kaip 1 vnt. kiekvienam ekspertui / 25 mokymai 19 ekspertų	Ne mažiau kaip 1 vnt. kiekvienam ekspertui / 25 mokymai 21 ekspertui

*2018 m. rodiklius pablogino 2018 m. gruodžio mėn. 28 d. baigtas UAB „Projektų ekspertizė“ ir UAB „Valstybinė projektų ir sąmatų ekspertizė“ reorganizavimas prijungimo būdu. Atitinkamai perskaičius rodiklius 2018 m. ROE būtų 15,9%, o grynasis pelningumas – 15,0%.

Matyti, kad kiekvienais metais 2018-2020 m. laikotarpiu bendrovė viršijo strateginiame veiklos plane numatytus grynojo pelningumo ir nuosavybės grąžos (ROE) rodiklius bei numatytus ypatingos valstybinės svarbos projektų ekspertizių ir kvalifikacijos tobulinimo mokymų skaičius.

Direktorius

A handwritten signature in blue ink, consisting of a stylized 'A' followed by a horizontal line and a small flourish.

Arvydas Kuralavičius